

Uštěkaný český strakatý pes

Mám českého strakatého psa, staršího 2,5 roku. Když přišel domů sám, strádá! Šláká. Další problémem je setování s háravou fenou. Stává se z něj šlepec, kterého od té chvíle nic nezajímá, není možné s ním poňout. Nejsem žádný pejskař začátečník. Měla jsem boxerku, která stážíla několik zkoušek, později jsme si pořídili strakáče Maxe. Odmalá ho učím všem, které by měl umět každý pes. V pohodu se naučil základní cviky poslušnosti, ale i šlákat na povel, nebo revit, sport, všelijaké překážky atd. Chodí s námi i do restaurací, kde se chová výborně. Dále běhá u kola a nereguluje na protijedoucí psy, tahá deš a cestuje dopravními prostředky. Bohužel nemá pevné očištění na delší dobu. Je velmi pohyblivý a pomalé chůze a dlouhodobé odložení je pro něj k nevydržení. Také nemá stoprocentní přivolení. Posledního půl roku cvičíme agility, učí se velmi rychle. Překážky navroto odběhá celý parkur a z ohe mlí ušlech za „háravkou“, která cvičí vedle. Co s tím dělat?

A. K. Ostrava

Psi jsou společenská zvířata, žijí ve smečkách. Tudíž se váš pes cítí nepříjemně, když odejde sedina z domu, a přivítá podnětně proto šláká. K jeho napravení je nezbytné co nejdlouhodobě odložit (viz moje video-ukazka Základy výcviku psů). Uložte mu místnost ve svém bytě, která bude co nejblíže od domovních dveří, tedy mu udělejte pohodlný pelíšek a psa zde odkládáte i v době, kdy jste doma. Kvůli velké škvěle vašeho psa to asi bude problém. Odložení cvičte pravidelně, a jeho díky později prokážete. Vycházíte z místnosti, ale přání cviku kontrolujte.

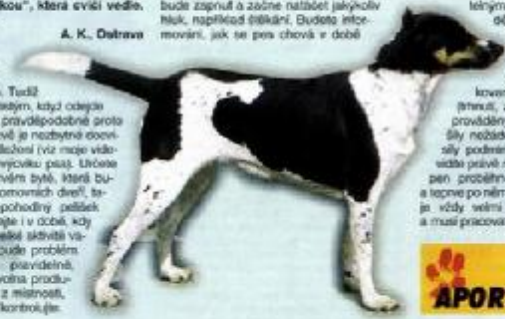
Musí si zvyknout zůstat odložený, přestože je jen v jiné místnosti. Občas zavazte dveře a nepozorujte ho na svůj dočasný odchod z bytu. Zůstává v pokoji sám uzavřený. Aby se nechtěl opuštný, nechte mu třeba hrát rádio. Současně ho zvykáte, že bude uvázaný u pelíšku, a to i s plátnou škrabčičkou, kterou používají veterináři jako prevenci proti pokousání. Tu mu zabráňte klesat šlákat. Po chvíli psa pusťte z určeného místa a pochvalte ho odměnou. To opakuje během dne několikrát. Následně ho chodí na povel na místo. Musí se sám vrátit do svého pelíšku. Jakmile se vrátí po povelu na místo, pochvalte ho a uvažte. V místnosti ho nechávejte samotného. Pokud začne být nervózní při vašem „jakoby“ odchodu, ihned rozkličte vběhnutí do místnosti, zatím vykličte: „Ne, nesmíš!“ a pozvi nasadit škrabčičku. Je nutné k němu rozkličně zanechat přístup. To naučíte i vonku, například u obchodu apod. Cílem je naučit ho samostatnosti. Když je pes doma sám v pelíšku, můžete využít diktafonu. Ten bude zapnut a začne natáčet jakýkoliv hluk, například šlákat. Budete informováni, jak se pes chová v době



vaší nepřítomnosti. Pomůže třeba také, když mu přinesete kampaňku ze svého štábu, nebudete se cítit tak sám.

Druhým vážnějším problémem je setování s háravou fenou, kdy se stává neovladatelným a není možné s ním ovládat dělat. Tehdy musí nastoupit důsledná práce provodka. Využívejte ostých povelů, které budete doprovázet prací rukou či vodkou. Opakovaně nepodmíněně podněty (hlasit, zlobení na zít) musejí být prováděny tak intenzívně, aby přehurily nezávadnou chvilku. Příjemí přístup silou podmíněného reflexu (neovládnutí) vidět právě na svém psovi, který je ochopen prožít na agility celý parkur a teprve po něm utká za háravou fenkou. To je vždy velmi silným svůlným podnětem a musí pracovat až poslední.

Ivo Eichler
RAMO - vyzvěř psů
Ostrava 25,
763 11 29e
tel. 067791 44 12



To je přímo učební příklad téměř neprokatelného problému pro běžného majitele. Rada odborníka je zájmové jednodušší, nebo lépe řečeno jednoduše vyřešená, ale dosáhnutí výsledku tímto „jednoduchým“ postupem je velmi obtížné. Především je nutné, aby se pesm byl prakticky stále někdo doma, rozhodně do doby, než bude vyvíjen. Už to je pro mnoho běžných majitelů neoprávněná podmínka. Psa, který se upadne do domácí společnosti lidí, není totiž moc „bezpečně“ ponechat o samotě. Samozřejmě šlákat se to řádů mnohem snadněji a přirozeněji. Z redakce korespondence víme, že nechcete psa zůstat sám doma je rovněž starší možnost.

Už jsem si jistě připravil sám šim, že s našim pejskem je stále někdo doma - matka na mateřské dovolené či babička. Ze změnou podmíněk v domácnosti pak možná

vypadala, má jistě jedno pečlivé hlášení, aby se chyba (moje) neopakovala. Šlákat je někdy také výslovně zmíněným podmínkami. Pes, který odmítá šlákat nikdy v bytě nedělal, začal šlákat v souvislosti s tím, jak do družiného domu přibývali noví obyvatelé. Ti kdo v něm žili, když k nám přišel, byli součástí domu, a šlápl v pelíšku. Tě, kteří přišli až po něm, byli podzvěstí, a proto bylo zapotřebí na ně nějakým způsobem upozornit. Během let je těch lidí stále více. Bohužel. Ale nejlepší řešení je rozumět, že šlákat šlákat, aspoň nás někdo navštíví.

Ale odborník musí poradit. Jenže s odborníky kynology je to občasné jako s lékaři. Každý má svou metodu, štěstí, ale šlákat se po něm ni bytí obtížné. Nechte se však odradit. Zkuste to.

Zuzana Trankovská

